

# Knowla



## Manual de utilizare Knowla Wall



[www.knowla.eu](http://www.knowla.eu)

16-07-2025

# Cuprins

Ce conține setul?	3
Explicația elementelor dispozitivului	3
Cum se configurează corect dispozitivul?	4
Cum se pornește/oprește dispozitivul?	5
Conectarea la internet wireless	6
Selectarea limbii	7
Ecranul de pornire Knowla	7
Actualizări	8
Setări	8
Activarea cheii de licență	9
Planete	9
Planetă inactivă/activă	10
Calibrarea bilelor	11
Planete de pornire	14
Metode de interacțiune	14
Aplicație - Knowla Remote	14
Claritatea imaginii afișate	15
Curățarea dispozitivului	15
Curățarea filtrului	16
Utilizarea corectă	17

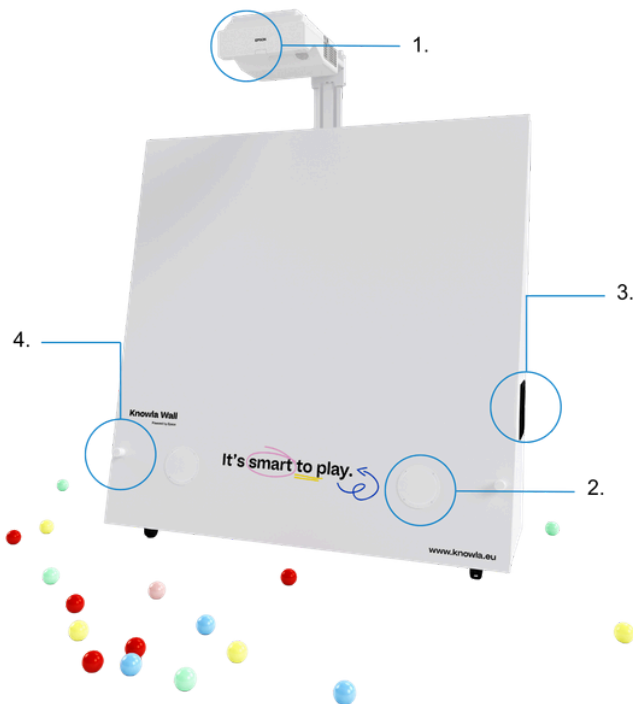


# Ce conține setul?

- Zidul Knowla cu planete inițiale
- Unitate centrală (PC)
- Cablu de alimentare, cabluri XLR și cabluri pentru difuzoare
- 40 de bile
- Placă de rețea (Wi-Fi)
- Coș cu mingea și geantă cu accesorii
- Tastatură fără fir
- Telecomandă pentru proiector Epson
- 2 pixuri interactive (cu vârfuri de rezervă)

## Explicația elementelor dispozitivului

1. Proiector
2. Difuzoare
3. Mâner
4. Senzori cu ultrasunete



Porniți și opriți dispozitivul folosind butonul pornit/oprit al proiectorului. Proiectorul oprește pornirea și oprirea dispozitivului.

## Cum se configurează corect dispozitivul?

Dispozitivul trebuie amplasat lângă un perete. Nu trebuie să existe obiecte în vecinătatea sau pe dispozitiv care ar putea împiedica utilizarea acestuia și nici dispozitive care emit sunet, cum ar fi mese de hochei pe aer, în apropiere.

Nu obstrucționați sursa de proiecție, receptorul stiloului interactiv (proiectorul) sau senzorii cu ultrasunete.

Dispozitivul are roți blocabile pentru mișcare.

Pentru a muta peretele Knowla, deblocați roțile, apoi mutați dispozitivul folosind mânerul (se recomandă 2 persoane). După reglarea poziției, blocați roțile.

### Dimensiunea imaginii afișate:

EPSON EB-725Wi: lățime 182 cm / înălțime 113 cm (diagonală 84 inci)

EPSON EB-735Fi: lățime 192 cm / înălțime 108 cm (diagonală 86,5 inci)

EPSON EB-760W: lățime 180 cm / înălțime 112,5 cm (diagonală 83,5 inci)

EPSON EB-760Wi: lățime 180 cm / înălțime 112,5 cm (diagonală 83,5 inci)

EPSON EB-770Fi: lățime 192 cm / înălțime 108 cm (diagonală 86,5 inci)

Nu acoperiți suprafața dispozitivului cu elemente sau cu orice altceva care ar putea distorsiona imaginea. Suprafața nu trebuie să prezinte postere sau autocolante care ar putea interfera cu funcționarea dispozitivului. Nu îl utilizați ca tablă albă; dispozitivul nu este destinat scrierii cu markere sau alte accesorii de scris.

### Manual de utilizare pentru proiectorul Epson

Vă rugăm să vă familiarizați cu manualele de utilizare pentru modelele de proiectoare Epson din seria EB selectate.

Linkul pentru descărcarea „Ghidului utilizatorului” este mai jos:



Descărcați ghidul de utilizare al  
proiectorului EPSON

## Cum se pornește/oprește dispozitivul?

Conectați cablul de alimentare la priza dispozitivului (IEC C14) și ștecherul la o priză electrică cu împământare (230V), respectând regulile de siguranță din manual și standardele generale. Porniți dispozitivul cu butonul Pornit/Oprit de pe proiector. După pornire, utilizați-l conform manualului.

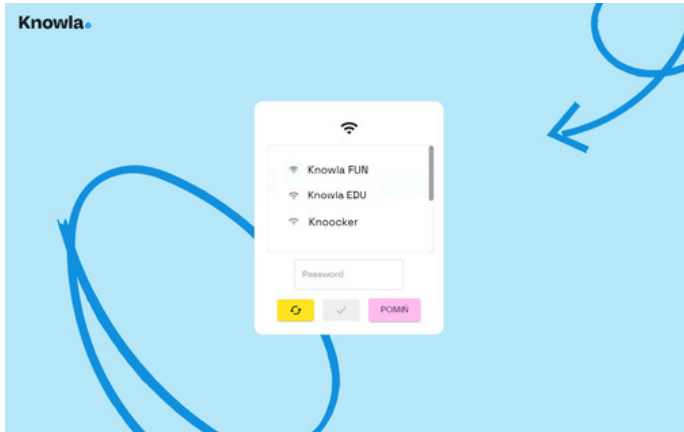


Oprți dispozitivul apăsând de două ori butonul de pe proiector sau de pe telecomandă (nu îl închideți din sistemul Windows).

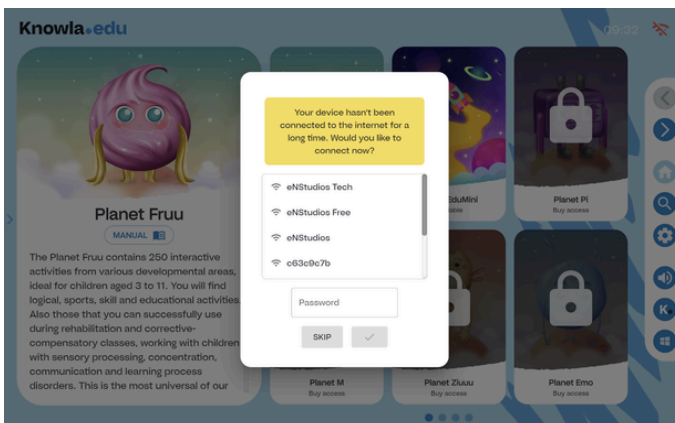


## Conectarea la internetul wireless

Conectarea dispozitivului la o rețea la prima pornire este crucială pentru configurare. Aceasta permite aplicației să se actualizeze la cea mai recentă versiune și să activeze licența, necesară pentru funcționarea corectă. Fără o conexiune la rețea, activarea licenței și descărcarea nu vor fi posibile. După configurare, aplicația funcționează offline, dar se recomandă conectarea la rețea cel puțin o dată pe lună pentru actualizări regulate, care elimină erorile și adaptează aplicația la nevoile utilizatorului. La fiecare pornire, dacă este disponibilă o actualizare, utilizatorul poate decide dacă dorește să actualizeze Knowla.

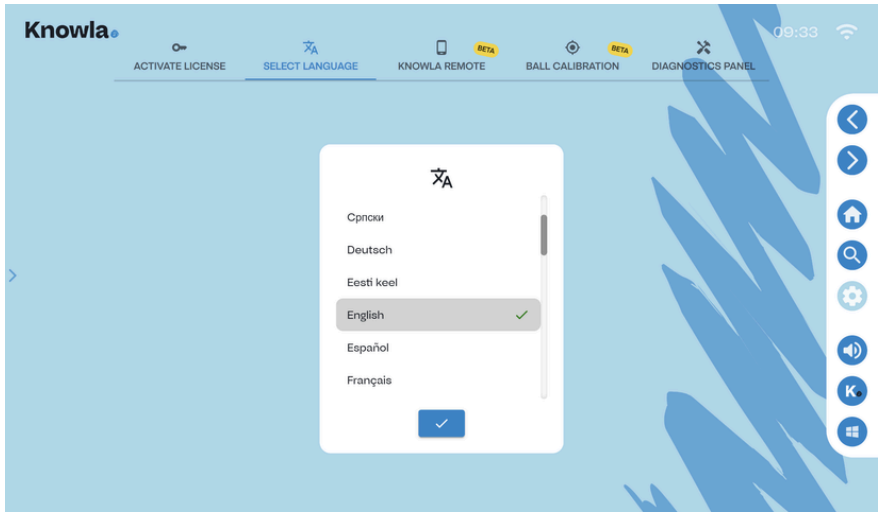


Apăsarea butonului „Skip” va ocoli conexiunea la internet și va accesa ecranul de pornire Knowla. Actualizările de activități și activarea licenței nu vor fi posibile. Vor fi disponibile doar activitățile Fruu Planet și EduMini. Dacă dispozitivul nu este conectat la rețea, va apărea o solicitare de conectare o dată pe lună. Pentru a vă conecta la rețea, faceți clic pe butonul „Starea conexiunii la rețea”.



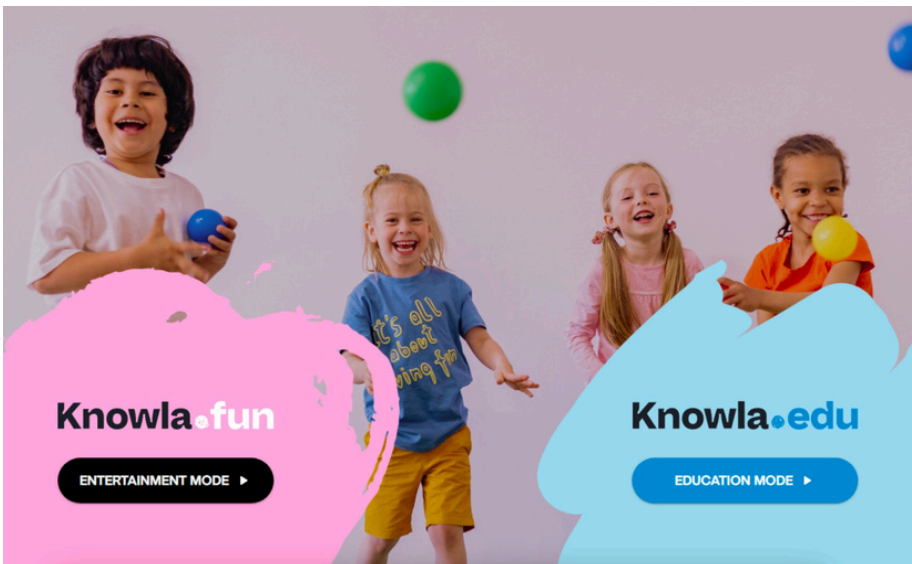
## Selectarea limbii

Puteți selecta limba aplicației din lista derulantă cu versiuni disponibile.



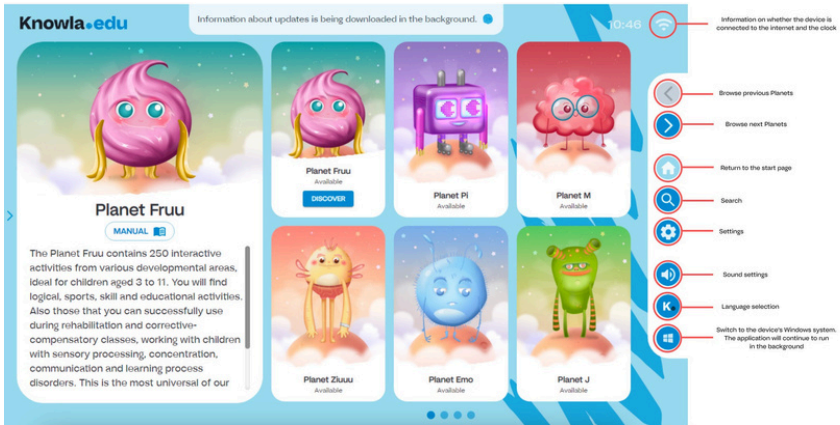
## Ecranul de pornire Knowla

După ce s-au încărcat actualizările, se va lansa ecranul de pornire Knowla. Puteți alege între Modul Distractiv și Modul Educațional.



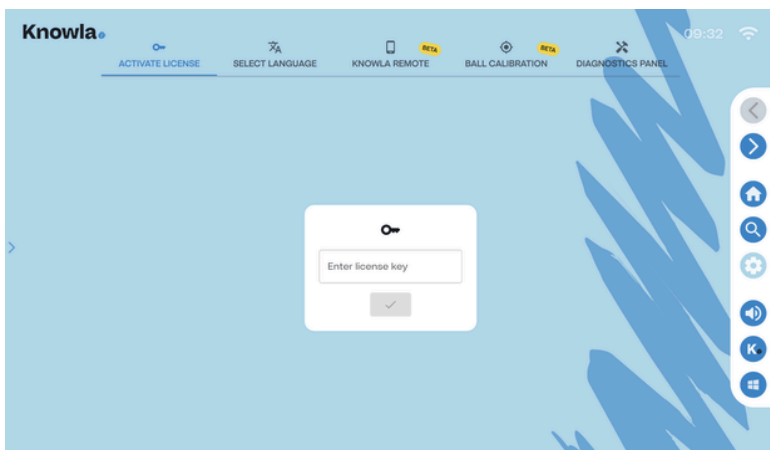
## Actualizări

Aplicația va începe să se încarce pe ecran. Dacă sunt disponibile actualizări de activitate, acestea vor începe descărcarea și instalarea automată, ceea ce poate dura câteva minute. Este necesară o conexiune la internet pentru actualizări. La fiecare lansare ulterioară, poate apărea o fereastră care solicită permisiunea de a actualiza aplicația; vă recomandăm să utilizați cea mai recentă versiune.



## Setări

După ce faceți clic pe pictograma setări (roată dințată), puteți seta limba aplicației, calibra bilele, utiliza aplicația Knowla Remote sau activa o cheie de licență pentru o planetă achiziționată.

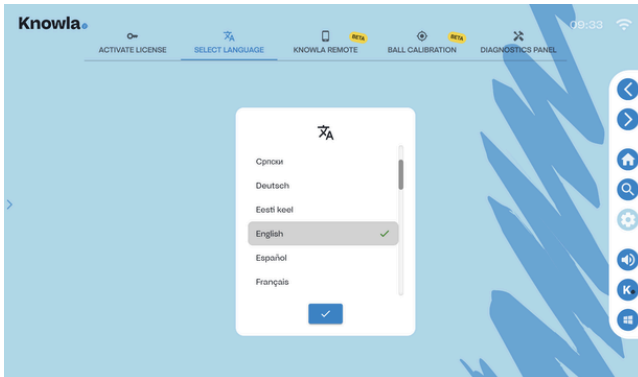


## Activarea cheii de licență

1. Porniți dispozitivul, asigurându-vă că este conectat la internet pe durata instalării.
2. Pregătiți stiloul și tastatura wireless incluse în kit.
3. Așteptați lansarea aplicației Knowla.
4. Faceți clic pe pictograma roată dințată din partea dreaptă a imaginii afișate.
5. Așteptați câteva secunde pentru confirmarea activării cheii. După confirmare, va fi afișat un mesaj care indică faptul că planeta a fost deblocată.
6. Introduceți cheia pentru următoarea planetă sau dați clic pe pictograma Acasă pentru a reveni la ecranul de pornire și a utiliza aplicația.
7. Introduceți un alt cod în fereastra de activare sau faceți clic pe pictograma principală pentru a reveni la ecranul de pornire. Planeta este gata.
8. Dacă întâmpinați probleme cu activarea, contactați serviciul de asistență:

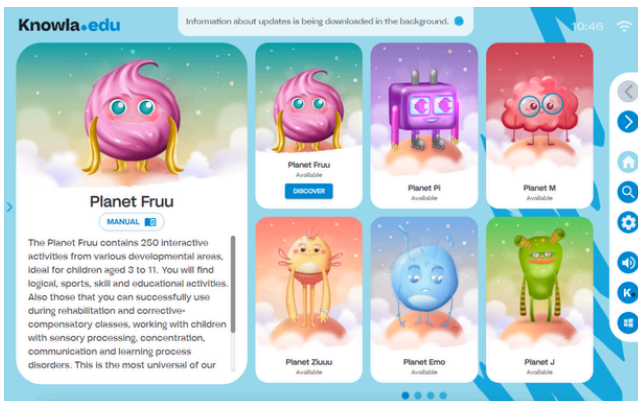
**service@knowla.eu**

**WhatsApp: +48 576 177 776 sau +48 660 778 275**



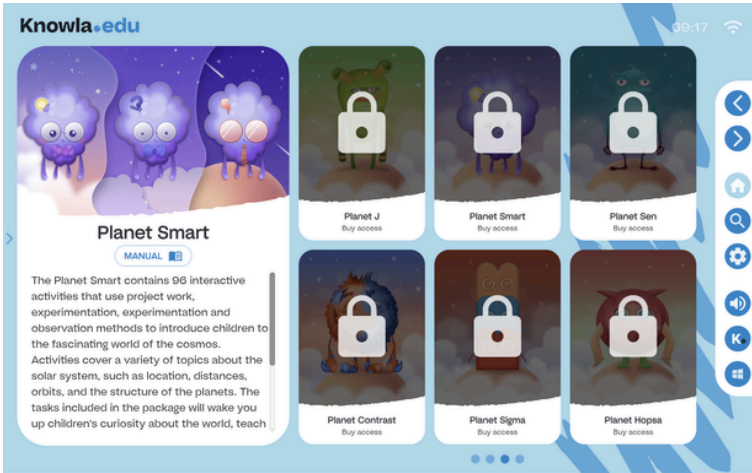
## Planete

Aceasta este o colecție de activități dedicate expunerii verticale și orizontale și interacțiunii cu ajutorul mingii și pixurilor.



## Planetă inactivă

O planetă inactivă nu vă permite să previzualizați activitățile acesteia, dar vă permite să citiți descrierea acesteia. Butonul redirecționează către un site web cu informații de contact ale companiei și un magazin de unde o puteți achiziționa.



## Planetă activă

Fiecare planetă oferă un set unic de aplicații și activități. Majoritatea butoanelor funcționează ca pe ecranul de pornire. Un singur clic pe o aplicație afișează descrierea acesteia; un dublu clic deschide colecția de activități.



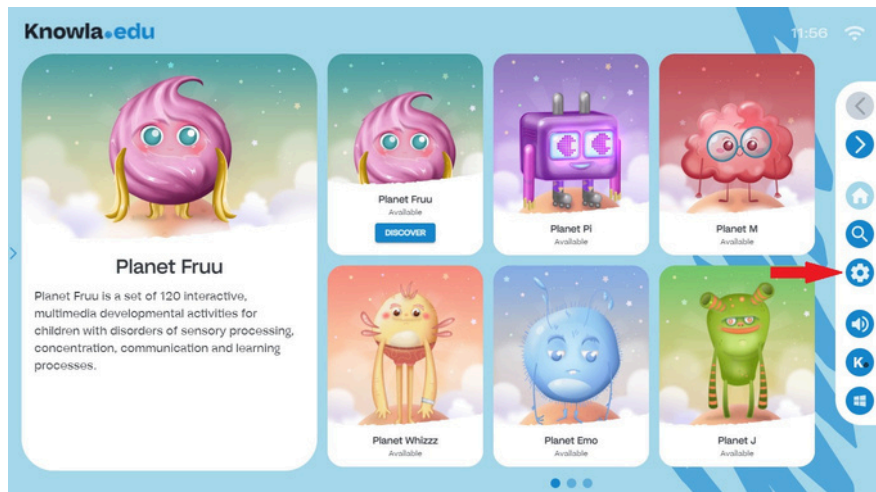
## Calibrarea bilelor

Porniți dispozitivul folosind telecomanda sau butonul de pe proiector.

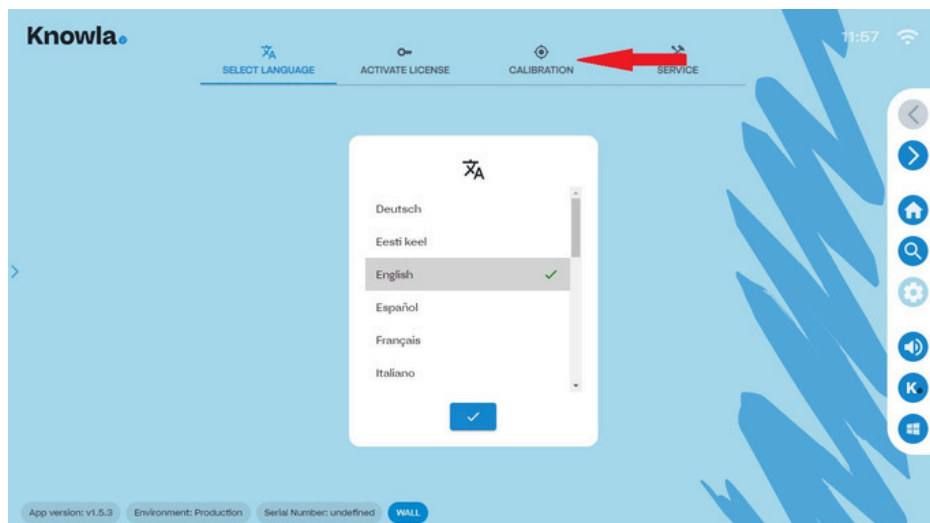
Așteptați până când se afișează ecranul de pornire al aplicației Knowla.

Folosind tastatura inclusă în set, faceți clic pe pictograma „roată dințată” situată în panoul din partea dreaptă.

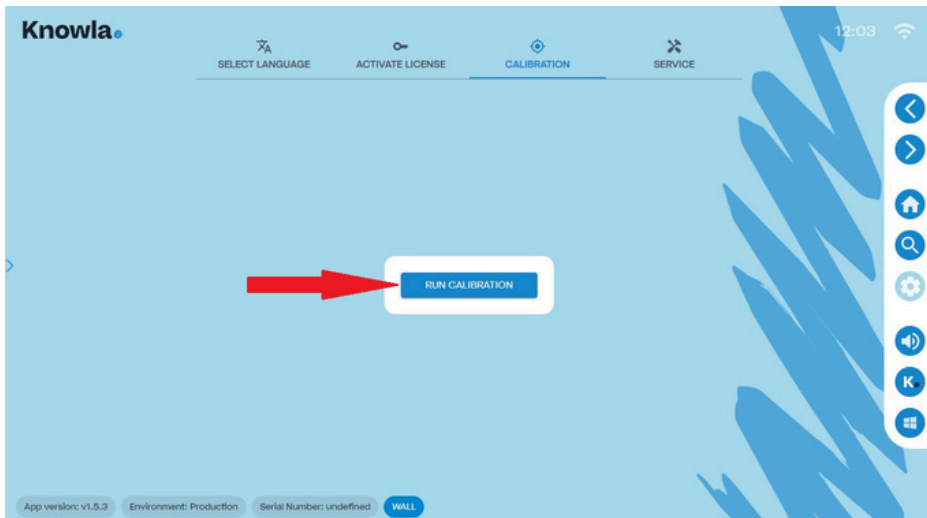
Informații: La prima pornire după asamblarea dispozitivului, calibrarea va începe automat dacă Knowla Wall nu a fost calibrat anterior.



Dacă doriți să inițiați calibrarea, trebuie să accesați fila „calibrare”.



Porniți calibrarea dispozitivului făcând clic pe butonul „Pornire calibrare”.

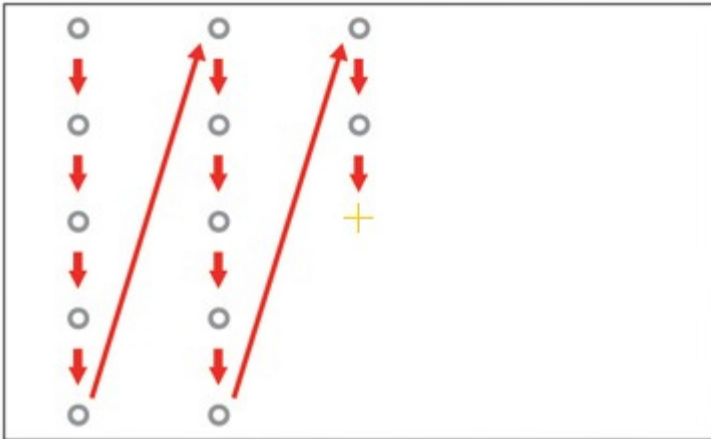


Atingeți energic de două ori cu bila de plastic inclusă în dispozitiv la joncțiunea liniilor galbene. (Punctele își vor schimba poziția secvențial pe întreaga „tablă”). Informație: Dacă vreunul dintre punctele de calibrare sare singur, trebuie să o luați de la capăt.

Butonul ESC - leșire.

Recomandare: În caz de dificultăți la calibrare — dacă punctele de calibrare nu se mișcă — setarea peretelui trebuie modificată (numai pe durata calibrării). Se recomandă setarea dispozitivului într-un unghi.





După finalizarea calibrării, aplicația va reveni automat la ecranul de pornire. Trebuie efectuată calibrarea stiloului Epson.

Informații: numai prima dată sau după modificările setărilor zonei de afișare.

### Calibrarea stiloului Epson:

Utilizarea telecomenzii Epson:

Meniu → Stilou/Ecran tactil (Enter) → Calibrare automată (Enter) Buton ESC - Ieșire.

Frequently Used Items	Pen/Touch
Image	Auto Calibration
Signal I/O	Manual Calibration
Installation	Touch Unit
Display	Installation of Projectors
Operation	Pen Hovering On
Management	PC Interactivity
Network	Reset Pen/Touch Settings
Pen/Touch	Interactive
Interactive	Drawing Function On
Multi-Projection	Display Toolbars Always Show
Memory	Toolbar Color Black
ECO	Display Drawing Area
Initial/All Settings	Mouse Icon on Toolbar Off
	Confirm Clear Screen On
	Pen Button Function Eraser
	Page List Position
	Display Clock Date & Time

## Planete de început

Două planete inițiale sunt disponibile cu dispozitivul - Fruu Planet și EduMini. Mai multe despre planetele inițiale aici:



[knowla.eu/planety/planet-fruu/](https://knowla.eu/planety/planet-fruu/)



[knowla.eu/planety/planet-edumini/](https://knowla.eu/planety/planet-edumini/)

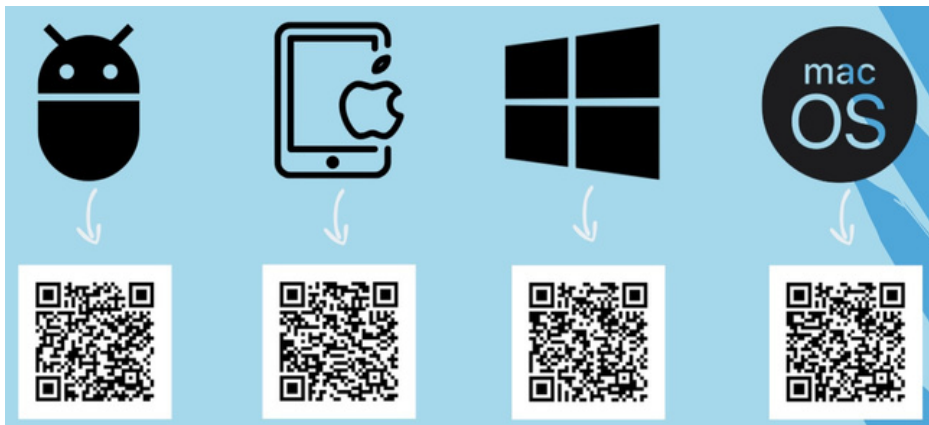
## Metode de interacțiune

Puteți interacționa cu dispozitivul utilizând stilouri interactive, bile sau o tastatură cu touchpad. Dispozitivul detectează mișcarea stiloului interactiv pe imagine și sunetul unei bile care lovește imaginea afișată. Tastatura cu touchpad funcționează la fel ca la computerele standard. Puteți utiliza telecomanda Epson pentru a seta opțiuni suplimentare de afișare a imaginii. Pentru configurarea inițială, vă recomandăm să pregătiți stilourile interactive și tastatura.

## Knowla Remote

Folosește aplicația Knowla Remote pe smartphone, tabletă sau laptop pentru a gestiona cu ușurință dispozitiv, partajați ecranul, camera și microfonul de oriunde.

**Descărcați aplicația scanând codul QR.**

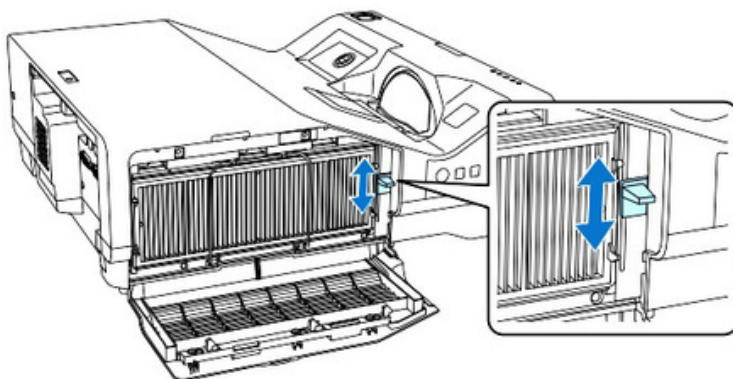


## Claritatea imaginii afișate

Pentru a regla focalizarea proiectorului EpsonEB-760Wi, urmați acești pași:

1. Deschideți capacul proiectorului.
2. Găsiți maneta de reglare a focalizării în interiorul carcasei.
3. Mișcați ușor maneta în jos pentru a regla claritatea imaginii afișate.
4. După ce obțineți claritatea optimă, închideți capacul proiectorului.

Asigurați-vă că proiectorul este pornit și că se afișează o imagine în timpul ajustării.



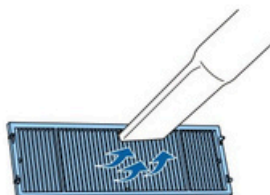
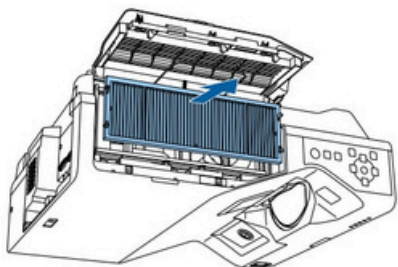
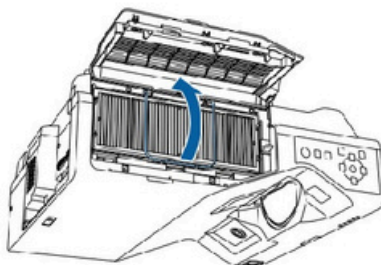
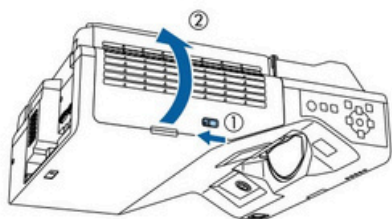
## Curățarea dispozitivului

- Capacul perforat cu senzori, care este placa superioară în timpul proiecției pe perete, nu trebuie curățat cu o cârpă umedă.
- Întregul dispozitiv trebuie curățat cu o lavetă moale, uscată și fără scame. Pentru murdărie mai persistentă, laveta poate fi ușor umedă. Nu turnați lichid direct pe dispozitiv.
- Pentru a îndepărta praful sau petele de pe senzori și de pe lampă, ștergeți ușor geamul proiectorului cu o hârtie de curățare a lentilelor.
- Nu uitați să curățați filtrul proiectorului.

- ⚠ Nu curățați dispozitivul cu o cârpă umedă. Acest lucru poate deteriora dispozitivul.
- ⚠ Există riscul de electrocutare.
- ⚠ Există riscul ca acesta să ia foc în loc de Acest lucru îl poate aprinde.

## Curățarea filtrului

1. Opriți proiectorul și deconectați cablul de alimentare.
2. Glisați zăvorul capacului filtrului de aer pentru a deschide capacul filtrului de aer.
3. Deschideți capacul.
4. Scoateți filtrul de aer din proiector.
5. Aspirati partea din față a filtrului de aer (partea cu clapete) pentru a îndepărta praful rămas.
6. Puneți filtrul de aer înapoi în proiector.
7. Închideți capacul până când se fixează cu un clic.
8. Închideți capacul filtrului de aer.



Dacă praful este dificil de îndepărtat sau filtrul de aer este deteriorat, acesta trebuie înlocuit.

## Utilizare corectă

- Dispozitivul poate fi utilizat de copii, persoane cu capacități fizice, senzoriale sau mentale reduse sau persoane fără experiență și cunoștințe tehnologice, cu condiția să fi fost supravegheate sau instruite cu privire la modul de utilizare în siguranță a dispozitivului și să înțeleagă riscurile implicate. Echipamentul trebuie utilizat numai cu acordul și sub supravegherea unui adult.
- Nimic nu trebuie să obstrucționeze lampa proiectorului în timp ce acesta este în funcțiune.
- Nu utilizați dispozitivul într-un spațiu cu umiditate excesivă.
- Nu expuneți dispozitivul la condiții meteorologice nefavorabile (ploaie, zăpadă, grindină, vânt puternic).
- Aparatul nu trebuie să intre în contact cu apa sau alte lichide.
- Aparatul nu trebuie să intre în contact cu focul.
- Dispozitivul nu trebuie aruncat, scăpat de la înălțime și nu trebuie supus la impacturi violente.
- Nu stați pe dispozitiv și nu așezați obiecte grele pe el.
- Nu utilizați, nu deconectați și nu conectați dispozitivul la rețeaua electrică cu părți ale corpului ude. Nu trageți de cablul de alimentare. Nu demontați dispozitivul și nu modificați componentele acestuia, deoarece acest lucru poate fi motiv de refuz al reparațiilor în garanție și vă poate pune în pericol sănătatea sau viața. Excepție face accesul la filtrul proiectorului și la cursorul de focalizare, așa cum este descris în manual.
- Asigurați-vă că parametrii de pe plăcuța de identificare corespund parametrilor nominali ai sursei de alimentare.
- Toate instrucțiunile standard pentru utilizarea echipamentelor electronice trebuie respectate.
- Precauții și principii adecvate pentru securizarea transportului cu dispozitivul ar trebui observate.
- Producătorul nu este responsabil pentru daunele rezultate din fixarea necorespunzătoare a transportului de către utilizator.
- Trebuie luate măsuri de siguranță adecvate și trebuie să se procedeze cu prudență la mutarea dispozitivului.
- Înainte de a efectua lucrări de întreținere, deconectați dispozitivul de la rețeaua electrică.
- Este obligatorie citirea regulilor de utilizare a proiectorului, care se găsesc în manualul proiectorului de pe site-ul producătorului Epson.
- Aparatul trebuie conectat la o instalație electrică împământată.
- Asigurați-vă că dispozitivul este instalat corect. Un cablu de alimentare sau un ștecher slăbit, deteriorat sau necorespunzător poate fi o sursă de pericol și daune. Dacă priza electrică este deteriorată, nu conectați dispozitivul la aceasta.
- Perioada de garanție este de 24 de luni. Nu acoperă daunele mecanice.
- Utilizarea necorespunzătoare sau manipularea incorectă a produsului va anula garanția.
- Înainte de fiecare utilizare, trebuie efectuată o inspecție a structurii și a cablurilor de către utilizator. Orice neconformitate va face dispozitivul inutilizabil, iar acest fapt trebuie raportat imediat departamentului oficial de asistență tehnică.
- În caz de probleme tehnice sau întrebări, vă rugăm să consultați departamentul oficial de asistență tehnică (email: support@knowla.eu, tel.: +48 576 177 776).

- Deținătorii de dispozitive din străinătate ar trebui să contacteze serviciul prin e-mail sau WhatsApp, în timp ce utilizatorii din Polonia ar trebui să utilizeze numărul de telefon dedicat serviciului sau comunicarea prin e-mail.
- În caz de defecțiuni sau daune mecanice, deconectați imediat dispozitivul de la rețeaua electrică și contactați departamentul oficial de asistență Knoocker.
- Se recomandă utilizarea unui protector de supratensiune.
- Se recomandă dezinfectarea componentelor setului după fiecare utilizare.
- Persoana responsabilă trebuie să supravegheze utilizarea, să acorde atenție posibilității de oboseală mentală și fizică și să acorde atenție siguranței utilizatorilor.
- Pentru a preveni pericolul, nu deschideți carcasa dispozitivului. Reparațiile sau procedurile privind dispozitivul pot fi efectuate numai de către personal calificat din departamentul oficial corespunzător al producătorului sau de către o persoană autorizată de producător. Reparațiile în garanție nu includ activități legate de curățarea, evaluarea și întreținerea dispozitivului.
- Garanția nu acoperă daunele mecanice ale echipamentului, defectele și daunele rezultate din:
  - necorespunzătoare sau neconforme cu instrucțiunile de utilizare și depozitare conform standardelor general acceptate pentru echipamentele electronice,
  - necorespunzătoare sau neconforme cu instrucțiunile de instalare a dispozitivului, interferență cauzată de un service neautorizat, reparații neautorizate și modificări structurale, utilizarea de consumabile neoriginale sau necorespunzătoare,
  - daune rezultate din fenomene naturale externe (fenomene meteorologice, supratensiuni, alimentare necorespunzătoare cu energie electrică etc.)

Un dispozitiv uzat este supus eliminării obligatorii în conformitate cu reglementările aplicabile. După sfârșitul duratei sale de viață, utilizatorul este obligat să predea dispozitivul entităților care colectează deșeurile de echipamente electrice și electronice (DEEE). Sistemul de colectare, inclusiv punctele locale de colectare, punctele de vânzare cu amănuntul și unitățile organizaționale municipale, asigură posibilitatea predării corespunzătoare a echipamentului.

**Înainte de a utiliza dispozitivul, vă rugăm să citiți cu atenție manualul de utilizare.**



Atenție! Posibil risc pentru sănătate și viață din cauza utilizării necorespunzătoare! Knoocker sp. z o.o. își declină orice răspundere pentru daunele și pierderile rezultate din utilizarea necorespunzătoare și nerespectarea avertismentelor de mai sus.



Atenție! Unele persoane sunt predispuse la crize epileptice sau pierderea conștienței după ce privesc prelungit la lumini intermitente sau modele luminoase. În timp ce privesc ecranul, de exemplu, atunci când vizionează un videoclip sau se joacă, acestea pot prezenta simptome de epilepsie.

Persoanele cu epilepsie, boli neurologice sau alte afecțiuni sensibile la stimuli luminoși și sonori trebuie să fie precaute atunci când utilizează dispozitivul Knowla Wall. În cazul apariției unor simptome precum amețeli, tulburări de vedere, tremor, leșin, dezorientare sau convulsii, întrerupeți utilizarea dispozitivului și consultați un medic. Producătorul nu este responsabil pentru daunele aduse sănătății rezultate din nerespectarea avertismentului. Înainte de utilizare, citiți manualul de utilizare.





**Knowla.**